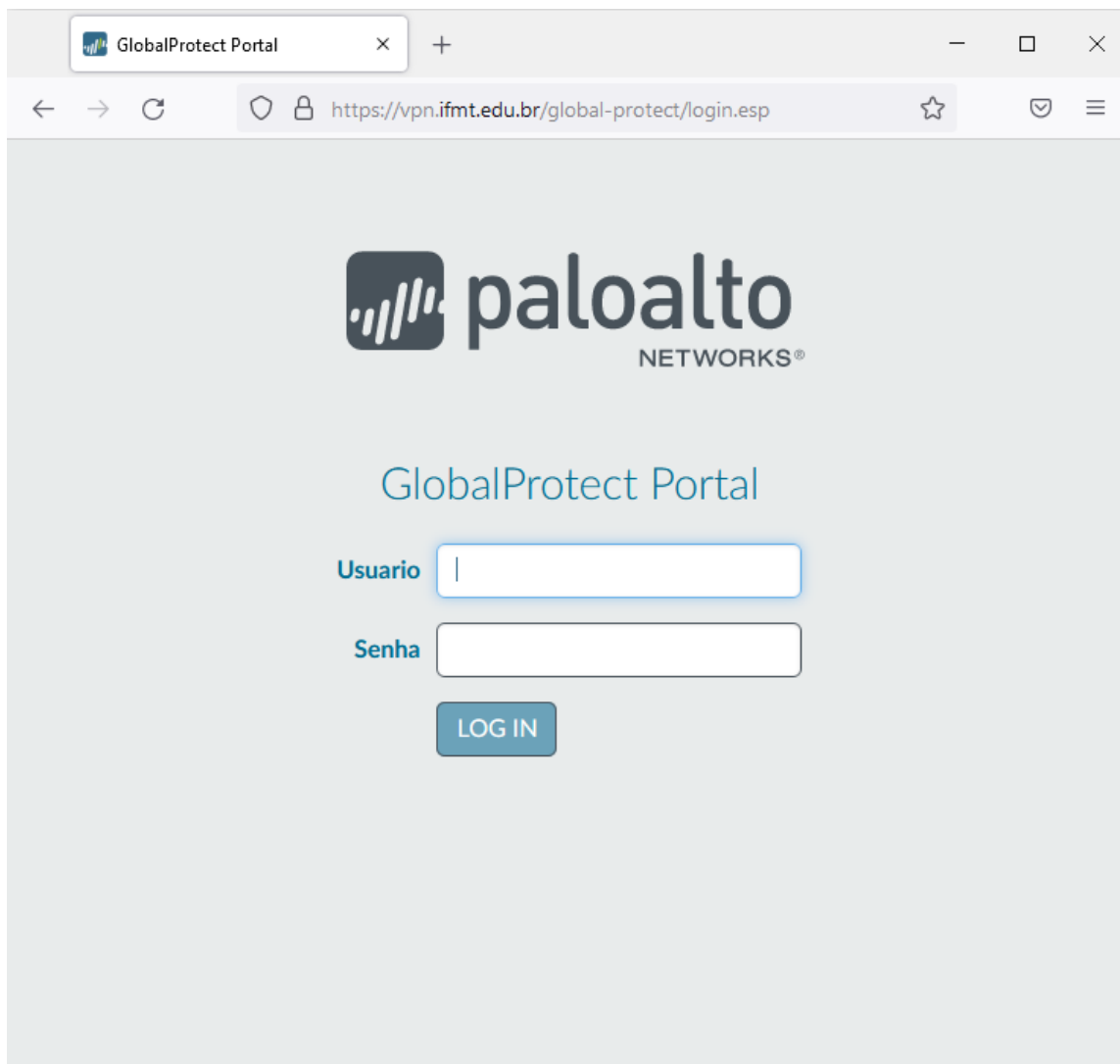


# Acesso VPN Cliente – IFMT

Para se conectar a VPN Cliente do IFMT, siga os passos:

## 1 Download do Agent

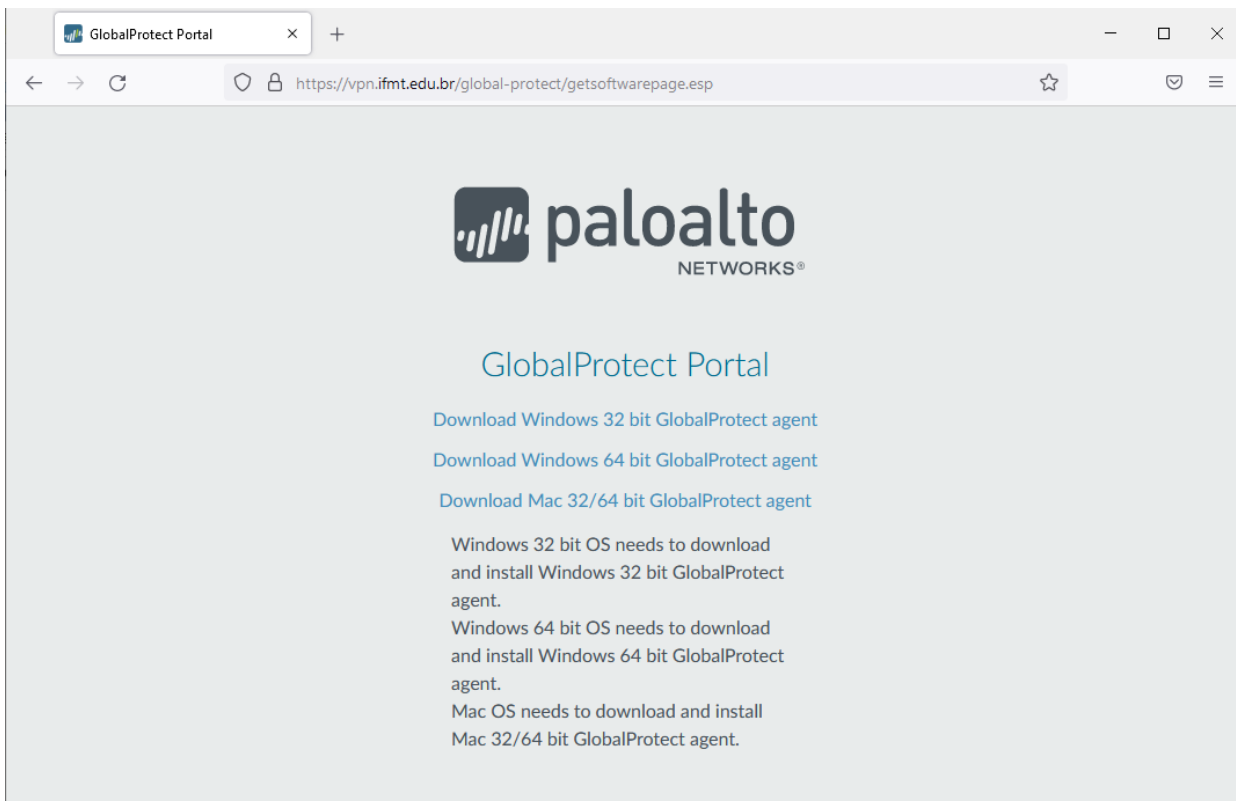
Acesse o site <https://vpn.ifmt.edu.br> e informe o usuário (matrícula) e senha do SUAP, em seguida clique no botão **LOG IN**.



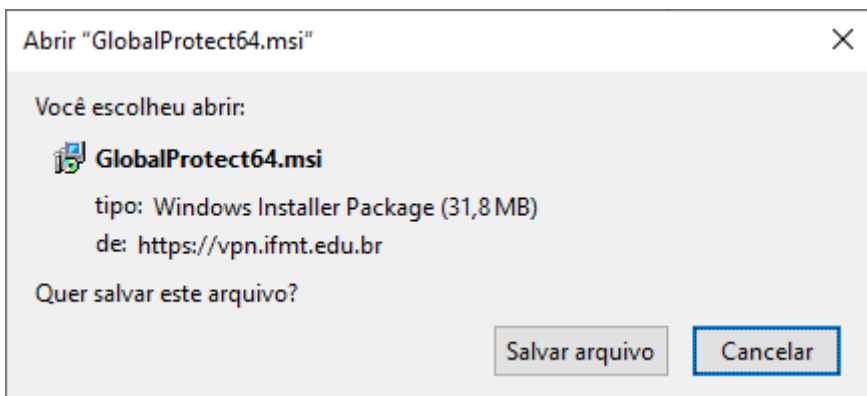
The screenshot shows a web browser window with the title 'GlobalProtect Portal'. The address bar displays the URL 'https://vpn.ifmt.edu.br/global-protect/login.esp'. The page content features the Palo Alto Networks logo at the top, followed by the text 'GlobalProtect Portal'. Below this, there are two input fields: 'Usuario' and 'Senha'. The 'Usuario' field contains a single character '|'. Below the input fields is a blue button labeled 'LOG IN'.

Será exibida a página para download do instalador do Global Protect agent. Selecione o link do programa compatível com o seu sistema operacional.

Se não funcionar a autenticação, insira: ifmt\matricula.



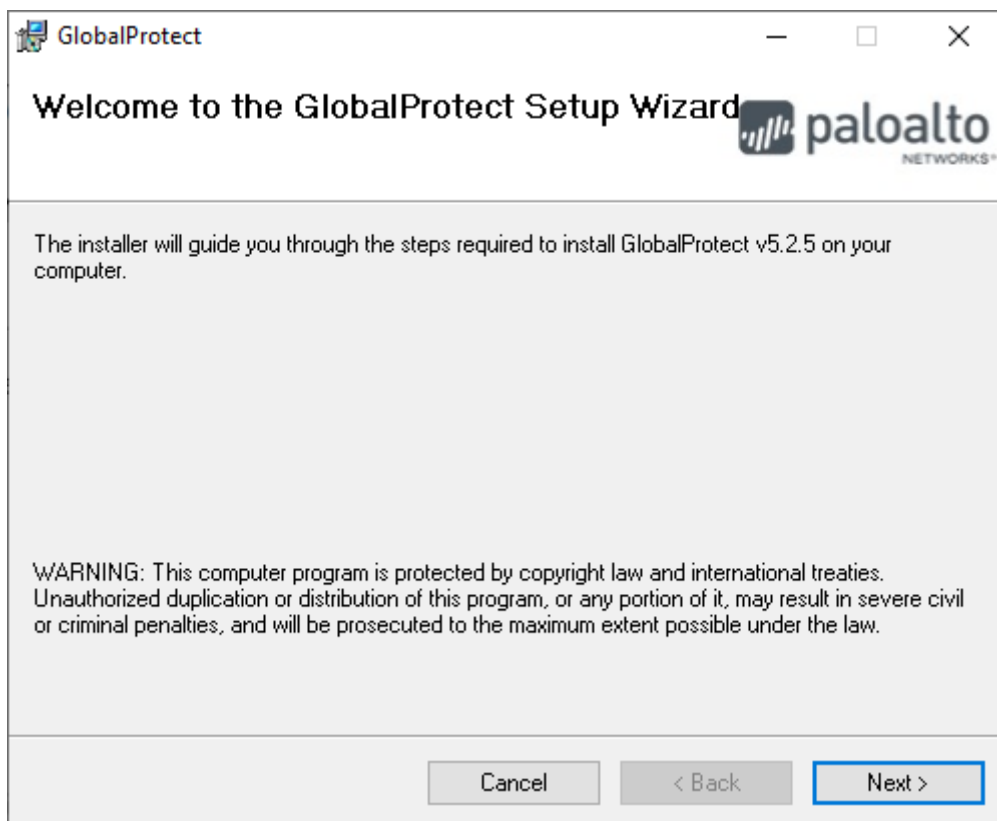
Salve o executável em seu computador.



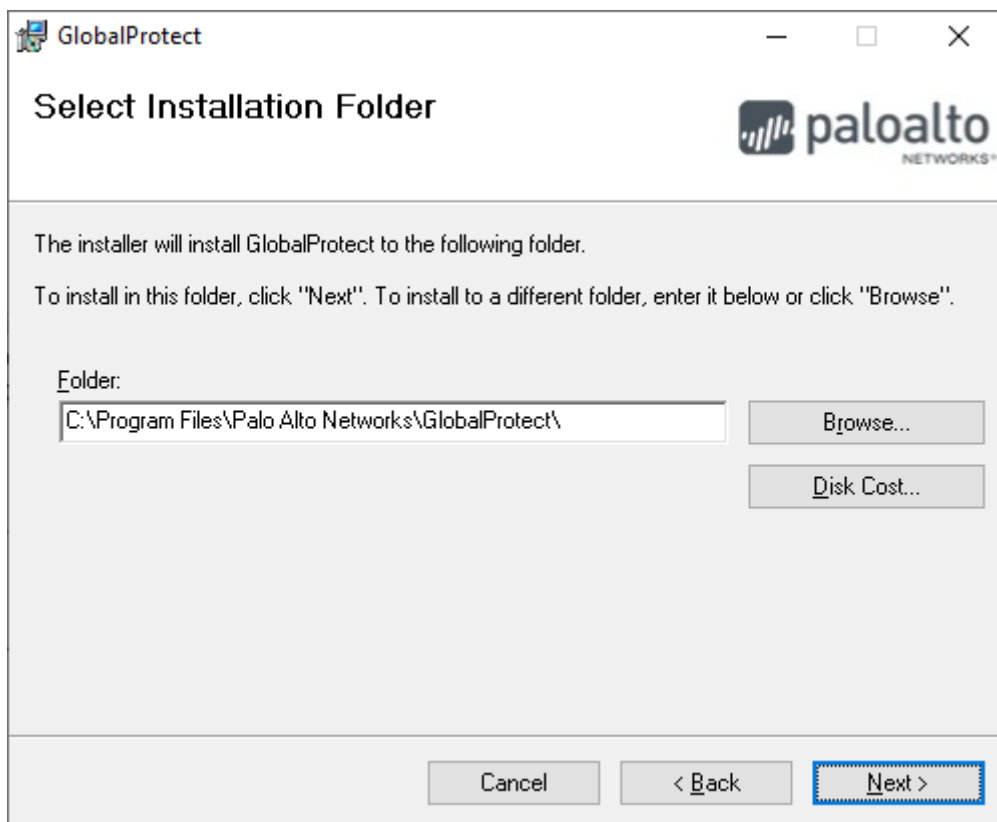
## 2 Instalação do Agent no Windows

Localize em seu computador o programa que acabou de fazer download. Dê um duplo clique sobre ele para iniciar a instalação.

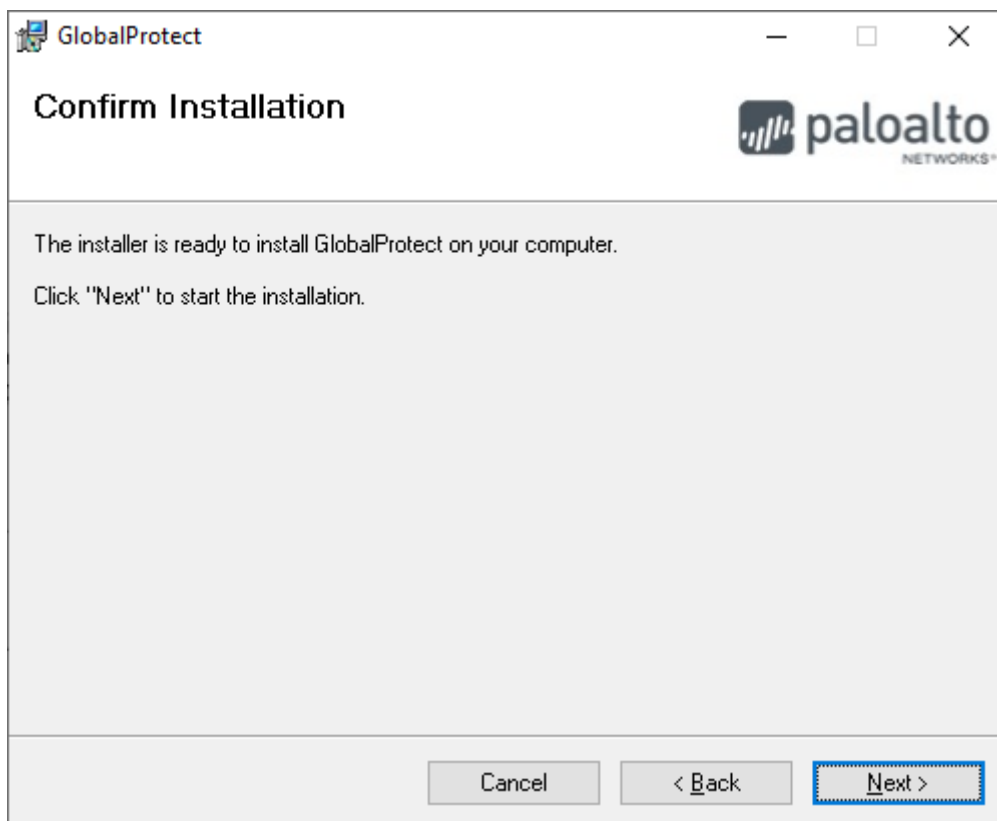
Na janela de boas-vindas, clique em **Next**.



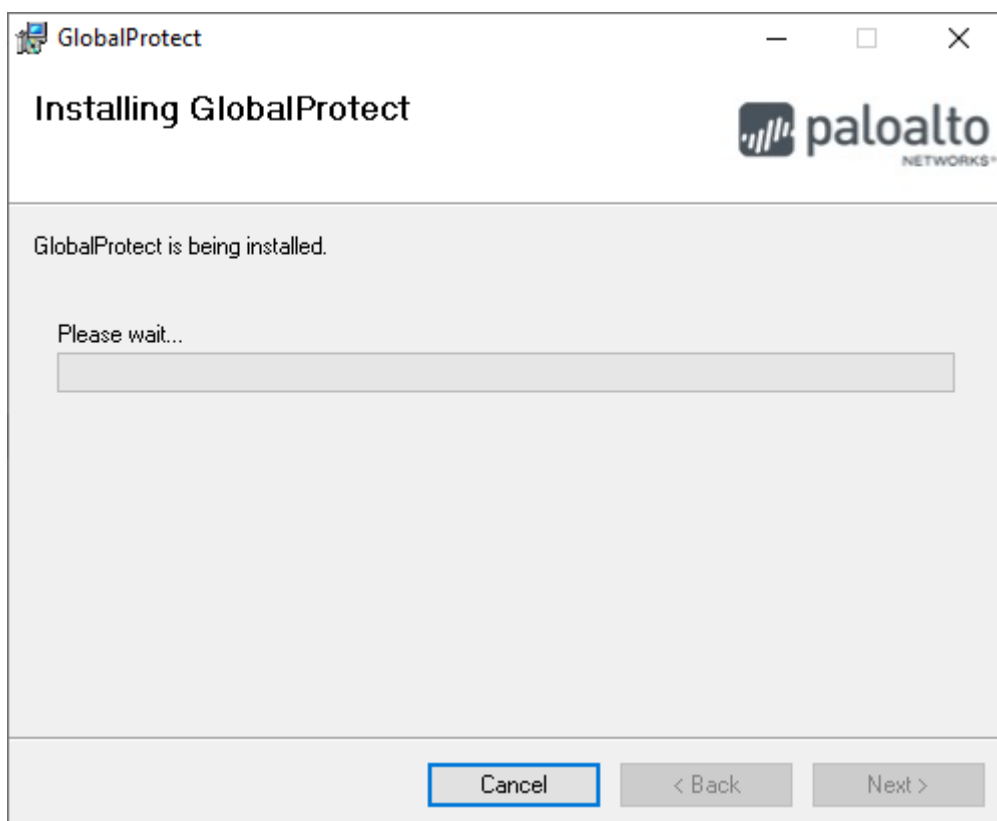
Será exibida a pasta padrão para instalação do agent da VPN, não altere. Em seguida, clique em **Next**.



Na janela de confirmar da instalação, clique em **Next**.

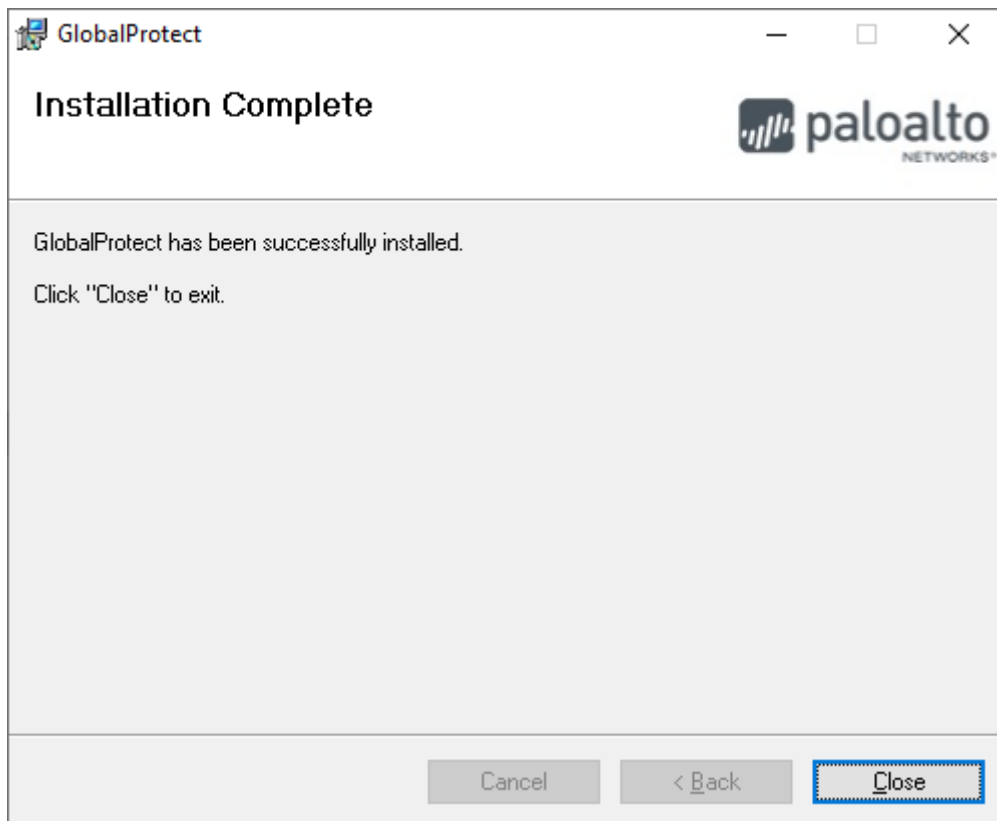


Será iniciado o processo de instalação.



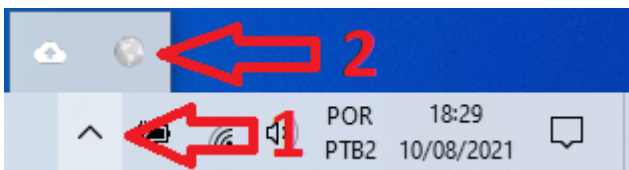
Será exibido a janela de controle de conta de usuário. Clique em **Sim**.

Instalação completa. Clique em **Close** para fechar a janela de instalação.




## 2 Configuração do Agent no Windows

Após a instalação, será exibida no canto inferior direito a tela do GlobalProtect. Caso não apareça a janela do GlobalProtect, localize o ícone (forma do globo terrestre) em *ícones ocultos*.



Na janela de Boas-Vindas do Global Protect, insira o endereço do portal da VPN do IFMT. Digite: **vpn.ifmt.edu.br**.

GlobalProtect



## Welcome to GlobalProtect

Please enter your portal address

vpn.ifmt.edu.br

Connect

Na janela de autenticação '*Sign In*', insira seu usuário e senha do SUAP.

GlobalProtect

## Sign In

Informe as credenciais de acesso:

Portal: vpn.ifmt.edu.br

Usuario

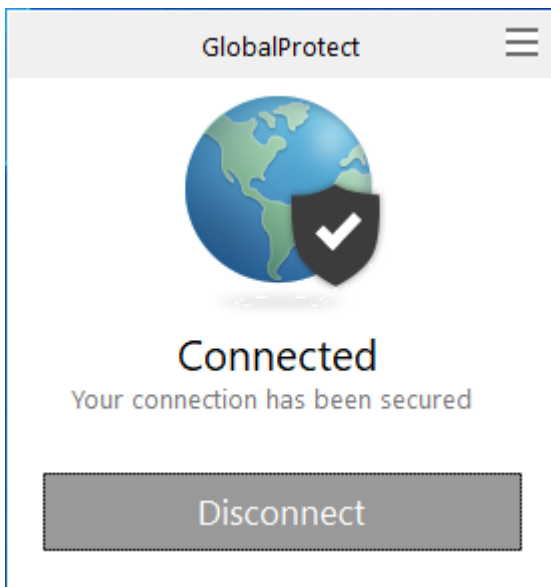
Senha

Sign In

Cancel

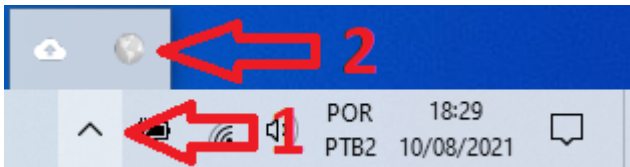
Se as credencias forem válidas e o acesso habilitado para seu usuário, a conexão será estabelecida.

Uma vez inserido as credencias de acesso, estes ficaram salvos para acessos futuros.



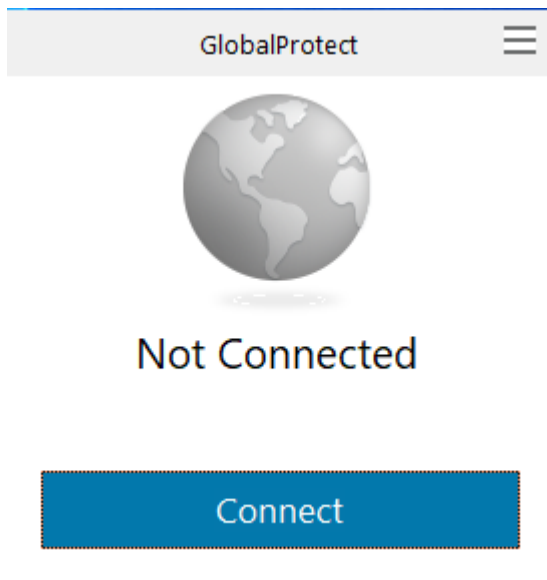
### 3 Estabelecendo a conexão da VPN

Localize o ícone do GlobalProtect em 'ícones ocultos' no canto canto inferior direito.

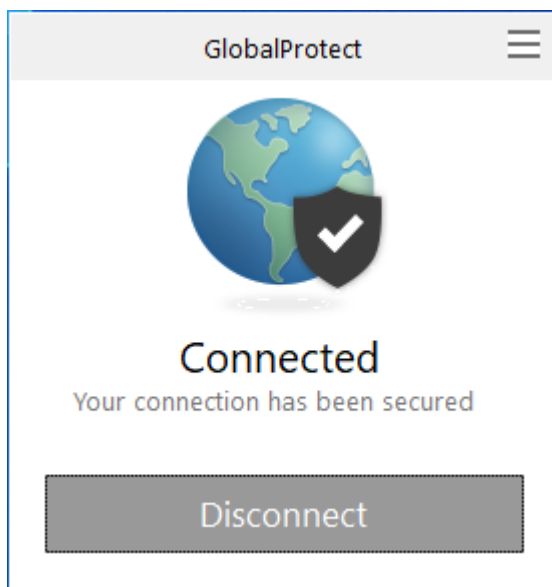


Caso não apareça, verifique se existe o ícone GlobalProtect na área de trabalho. Se existir, execute-o. Caso não tenha o ícone, clique no *menu iniciar* e localize a pasta *Palo Alto Networks* e dentro dela GlobalProtect.

Após executar o ícone, será exibido a janela de conexão da VPN. Clique em **Connect** para estabelecer a conexão.

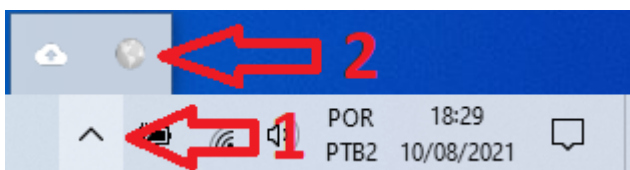


Se as credenciais forem válidas e o acesso habilitado para seu usuário, a conexão será estabelecida.

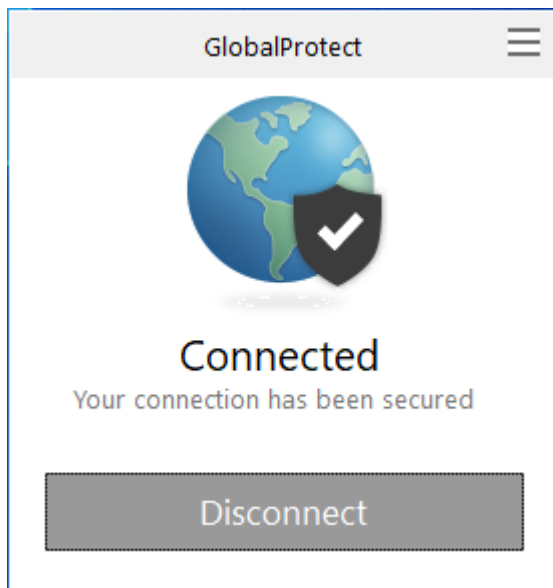


## 4 Fechando a conexão da VPN

Para encerrar a conexão VPN, clique sobre o ícone do GlobalProtect, localizado em '*ícones ocultos*' no canto inferior direito.



Em seguida, clique em **Disconnect**.



Após o encerramento da conexão VPN, o status será exibido como *Not Connected*.

## 5 Instalação no Linux

Para se conectar na VPN utilizando um cliente Linux, deverá ser utilizado o cliente OpenConnect versão 7.08 ou superior, visto que nos testes foi a aplicação que obteve sucesso no estabelecimento do túnel VPN junto a solução GlobalProtect da Palo Alto utilizado pelo IFMT

### 5.1 Instalação do OpenConnect

Foi utilizado como guia de instalação as orientações contidas em

<https://github.com/dlenski/openconnect>:

```
$ sudo apt-get install build-essential gettext autoconf automake libproxy-dev libxml2-dev libtool  
vpnc-scripts pkg-config libgnutls28-dev git
```

Realizar o download do código e compilar:

```
$ git clone https://github.com/dlenski/openconnect.git
```

```
$ cd openconnect
```

Entrar como su

```
$ ./autogen.sh
```

```
$ ./configure
```

*\$ make O que é isso ?*

*\$ sudo make install && sudo ldconfig*

Para garantir que a instalação está de acordo, utilize o comando:

*\$ openconnect -V*

A resposta deve ser uma versão igual ou superior a **OpenConnect versão 7.08**

Para se conectar ao tunnel após a instalação utilize o comando:

*sudo openconnect --protocol=gp **vpn.ifmt.edu.br** --dump -vvv -u **matriculasuap***

*Será solicitada a senha, utilize a **Senhasuap***

## 5.2 Instalação no Ubuntu 20.04 (openconnect)

**-> sudo apt install openconnect**

**Para se conectar ao tunnel após a instalação utilize o comando:**

**-> sudo openconnect --protocol=gp vpn.ifmt.edu.br -u <matricula>**

---

Revisão #1

Criado Fri, Jan 28, 2022 1:24 PM por [Rodrigo Pacheco Guedes](#)

Atualizado Fri, Jan 28, 2022 1:24 PM por [Rodrigo Pacheco Guedes](#)